

MANTENIMIENTO Y CONSERVACIÓN DE TAPAS ESTANCAS CON APERTURA SERVO ASISTIDA Y PISTONES DE GAS

INDICE

1. INTRODUCCION
2. INSTRUCCIONES GENERALES
3. RECEPCION DE LA TAPA
4. MONTAJE
5. FUNCIONAMIENTO
6. CIERRE ESTANCO DE LA TAPA DE REGISTRO
7. MANTENIMIENTO
 - 7.1. ARTICULOS DE REVISIÓN OBLIGATORIA



1.-INTRODUCCION

Usted ha adquirido una tapa de registro estanca antideslizante en acero galvanizado en acero inoxidable AISI 304 ó AISI 316, tipo Servokat de la marca ACO y con apertura asistida por medio de bisagras y pistones de gas, según normativa EN124.

2.-INSTRUCCIONES GENERALES

Las tapas SERVOKAT de acero galvanizado o inoxidable se suministran en una sola pieza, donde tapa y marco están unidos entre sí mediante bisagras. La incorporación de pistones permite la manipulación de la tapa por una sola persona.

Las tapas, con clase de carga B125 y D400 estándar se pueden manipular desde ambos lados por una sola persona. Dichas tapas con cierre de emergencia se pueden abrir desde el exterior y del interior con facilidad.

Cuando se instalan tapas galvanizadas en zonas húmedas o bien con condiciones corrosivas, se recomienda la instalación de una protección / imprimación, la cual no se incluye en el envío del material. En caso de estar en esta situación se estudiara el tipo de imprimación que se aplicara según estudio previo.

3.-RECEPCION DE LA TAPA

Todas las tapas SERVOKAT se suministran en un pallet, y sujeta mediante flejes, con los pistones de gas instalados y en posición cerrada para asegurar su transporte y acompañadas con los siguientes elementos:

- 1ud llave de apertura.
- 1ud Instrucciones de montaje.
- 2ud Tapón blanco para sellar el hueco de los tornillos.
- 1ud Tapa de registro con los pistones montados.

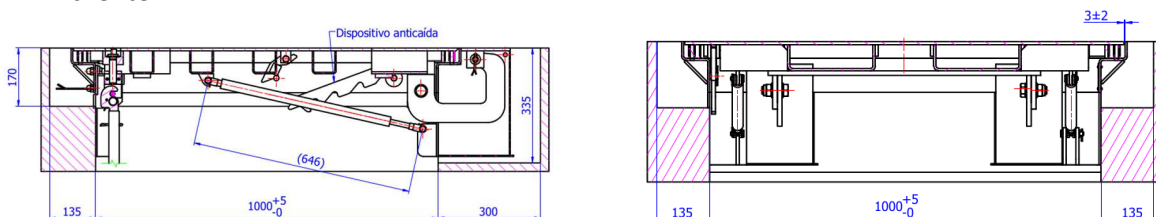
ACO recomienda la comprobación del material suministrado en el momento de su recepción. En caso de que faltase alguno de éstos elementos, ACO dispone de 48 horas para reclamar a la agencia de transporte. Pasado éste tiempo, el cliente final no tendrá derecho a reclamar ningún material que no le haya llegado en correctas condiciones.

Se recomienda que no intenten abrirla si no se ha asegurado en caso contrario la presión de los pistones al abrirla producirá que se vuelque. En caso de encontrarse en esta situación recomendamos no intentar sujetar la tapa ya que podría ocasionarles daños físicos.

4.-MONTAJE

El montaje de las tapas se debe de realizar con una leve pendiente con el fin de prevenir la acumulación de agua en la tapa. Se deberá prever durante la ejecución del hueco para la posterior instalación de la tapa en la solera.

- Realizar el hueco según las medidas que aparecen en el plano que ACO suministra al cliente.



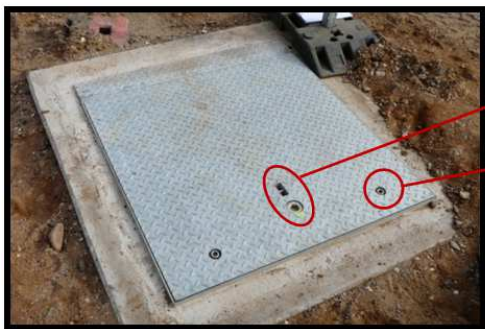
- Rellenar los huecos que puedan quedar una vez presentada la tapa con HM-30.
- La tapa nos dará su resistencia estructural pasadas 72h después del hormigonado, si fuese necesario utilizar mortero rápido para su instalación.

5.-FUNCIONAMIENTO

Un uso profesional de la tapa de registro nos asegurará un funcionamiento seguro y duradero. Si no se fijan los tornillos con la fuerza adecuada las articulaciones se pueden ver dañadas por los esfuerzos dinámicos. Existe entonces peligro de bloqueo de la apertura de tapa.

APERTURA DESDE EL EXTERIOR

- Aflojar Los tornillos de con la llave suministrada nº 4143.



Tirador y tapón Allen para protección de cerradura

Tornillos tipo Allen para apertura de tapa

- Insertar el gancho de la llave en el tirador alojado entre los tornillos. Tirar de la tapa hasta que la barra anti cierre quede fijada en posición de apertura.



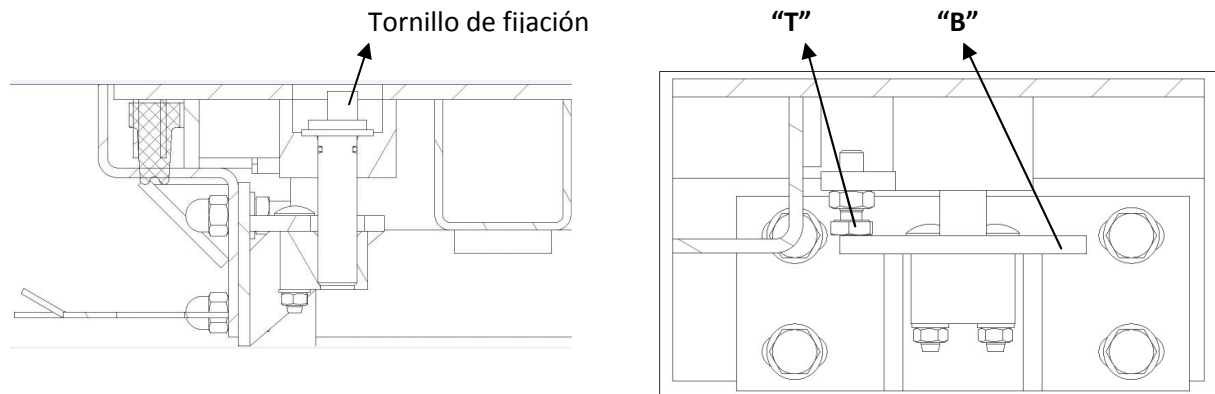
Barra anti cierre

CIERRE (solo será posible desde el exterior)

- Antes de cerrar la tapa, comprobar las superficies de contacto estén limpias y las juntas en buen estado.
- Retirar la barra anti cierre y cerrar la tapa.
- Ajustar la tapa cerrando los tornillos. Apretar los tornillos a con un par de apriete de 100 Nm. Cuidado no dejar la barra anti cierre apoyada en el marco cuando se cierre.

6.- CIERRE ESTANCO DE LA TAPA DE REGISTRO

Para conseguir un correcto ajuste entre tapa y marco, es necesario hacer un ajuste más fino de los tornillos interiores de la tapa;



“T”: tornillo que hace de tope en caso de paso de camiones.

“D”: base sobre la que se asienta el tornillo que hace de tope.

Si el tornillo “T” no se ajusta correctamente, el tornillo de fijación se irá desajustando con el paso de cada vehículo. Para ajustar de forma manual, pero con mucha precisión el tornillo “T”.

- Instalar la tapa de registro.
- Cerrar la tapa y apretar los tornillos de fijación al máximo.
- Ajustar el tornillo “T” desde el interior. Dejarlo de manera que, con la tapa cerrada y los tornillos de fijación apretados al máximo, haga tope con la base “B”.

En caso de no actuar de la manera indicada, el agua podría entrar por la unión entre la tapa y el marco. La estanqueidad está muy supeditada a una correcta nivelación de este tornillo.

7.-MANTENIMIENTO

Se deberá lubricar cada 6 meses: bisagras, tornillos, junta estanca y superficies de contacto marco – tapa. Lubricar la junta utilizando productos anticongelantes. Los artículos susceptibles de ser cambiados de forma frecuente, ya sea debido a su desgaste o a la pérdida por manipulación son los siguientes:

POS.	REFERENCIA	DESCRIPCION	UDS x tapa
1	00090432	PASADOR LARGO 10x55x50 DIN 1444 A2	1
2	00NM3158	PASADOR CORTO 10x30x25 DIN 1444 A2	3
3	00090512	ARANDELA M10 DIN 125 A2	12
4	00090288	PASADOR BLOCANTE	4
5	00409281	TORNILLO DE CIERRE CABEZA TRIANGULAR M20x80 AISI304	2
6	00NM1441	ARANDELA TORNILLO DE CIERRE M20 DIN 125	2
7	00NM1445	JUNTA TORICA NBR TORNILLO DE CIERRE 15,3 x 2,4	2
8	00091891	TAPON BLANCO P/TAPA SERVOKAT	2
9	00E52164	JUNTA EPDM ESTANCA P/SERVOKAT 1000X1000	1
10	00415777	PISTON GAS P/TAPA REG SERVOKAT P/RECAMBIO	2

El cambio de piezas estará supeditado al desgaste implícito a cada tapa de registro.

- En tapas con un nivel alto de tráfico rodado, es muy posible que se deban cambiar frecuentemente las posiciones 7, 8 y 9.
- El cambio de pistones (Pos.10) no es algo corriente, normalmente duran todo el tiempo de vida de la tapa.
- En caso de tener que cambiar los pistones, se recomienda cambiar las posiciones 1, 2, 3 y 4.
- En caso de tener que cambiar el tornillo de cierre, se recomienda cambiar también las posiciones 6, 7 y 8.